

Vasarely

Le partage des formes

Du 6 février au 6 mai 2019

CENTRE
POMPIDOU
GALERIE 2,
NIVEAU 6

Le Centre Pompidou présente la première grande rétrospective française consacrée à Victor Vasarely. À travers trois cents œuvres, objets et documents, l'exposition donne à voir et à comprendre le "continent Vasarely" et met ainsi en lumière l'ensemble des facettes de l'œuvre foisonnant du père de l'art optique en présentant tous les aspects de sa production : peintures, sculptures,

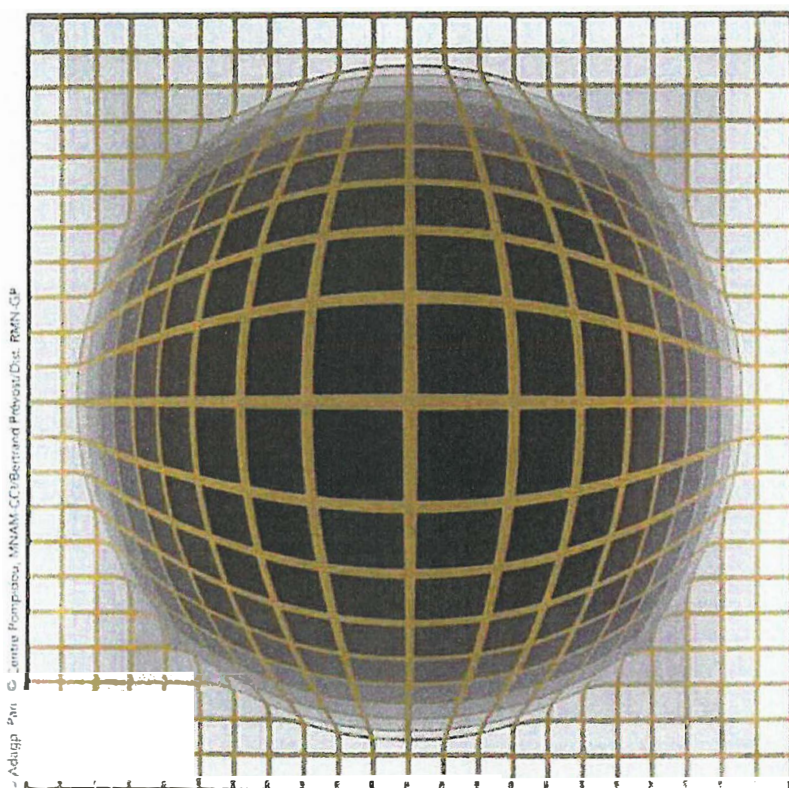
multiples, intégrations architecturales, tout comme les publicités et études des débuts.

Suivant un parcours tout à la fois chronologique et thématique, l'exposition aborde les grandes étapes de l'œuvre, depuis la formation de l'artiste dans les traces du Bauhaus jusqu'aux dernières innovations formelles, d'inspi-

ration science-fictionnelle, en passant par le projet d'un langage visuel universel et l'ambition d'un art à la large diffusion sociale.

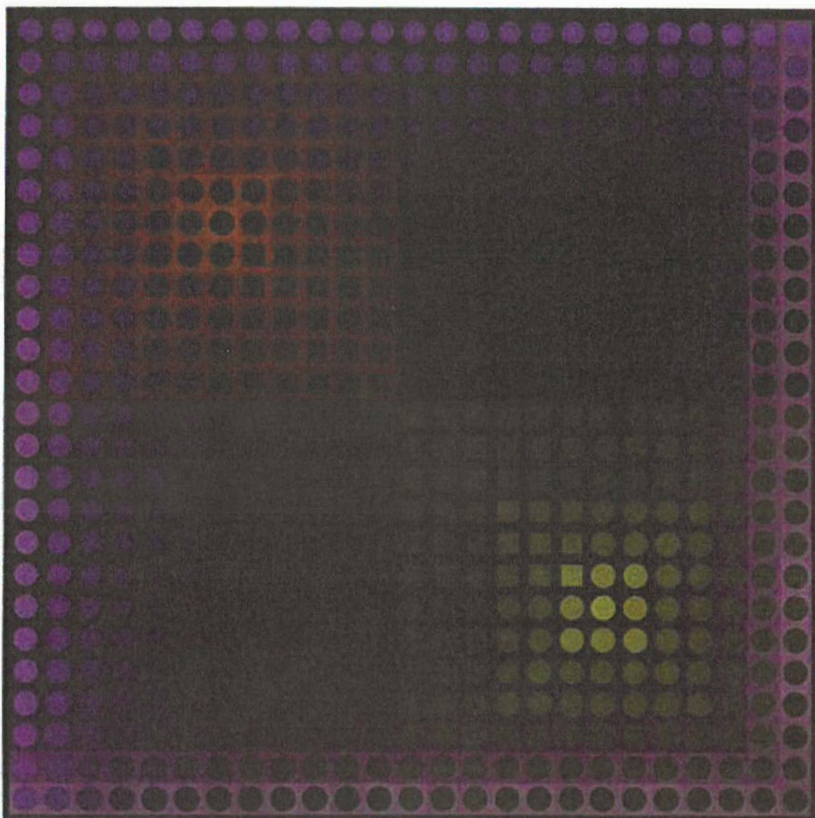
Après une enfance et une jeunesse hongroises, Victor Vasarely (1906-1997) s'installe à Paris en 1930 où il travaille comme graphiste dans la publicité, avant de se consacrer pleinement à l'art au lendemain de la Guerre. L'abstraction qu'il pratique alors, procédant de l'observation du réel, va vite s'intéresser aux troubles et étrangetés de la vision. Dès le milieu des années 1950, il pose les fondements de ce qui deviendra, une décennie plus tard, l'Op Art. Moment capital de l'histoire de l'abstraction, l'art optico-cinétique propose, à partir de processus à la rigueur scientifique, des images instables avec lesquelles la peinture devient un art du temps au moins autant que de l'espace. Parallèlement, il s'attache à développer un vocabulaire formel permettant une multiplicité d'actualisations dans différentes situations, notamment architecturales.

L'œuvre de Vasarely s'inscrit pleinement dans le contexte scientifique, économique et social des années 1960 et 1970. L'exposition, en même temps qu'elle présente un grand nombre d'œuvres, dont certaines jamais vues depuis plus d'un demi-siècle, s'attache à rendre compte de la prégnance de l'art de Vasarely dans la culture populaire de l'époque (mode, design, graphisme, cinéma, télévision...), soulignant sa place cardinale dans l'imaginaire des Trente Glorieuses.



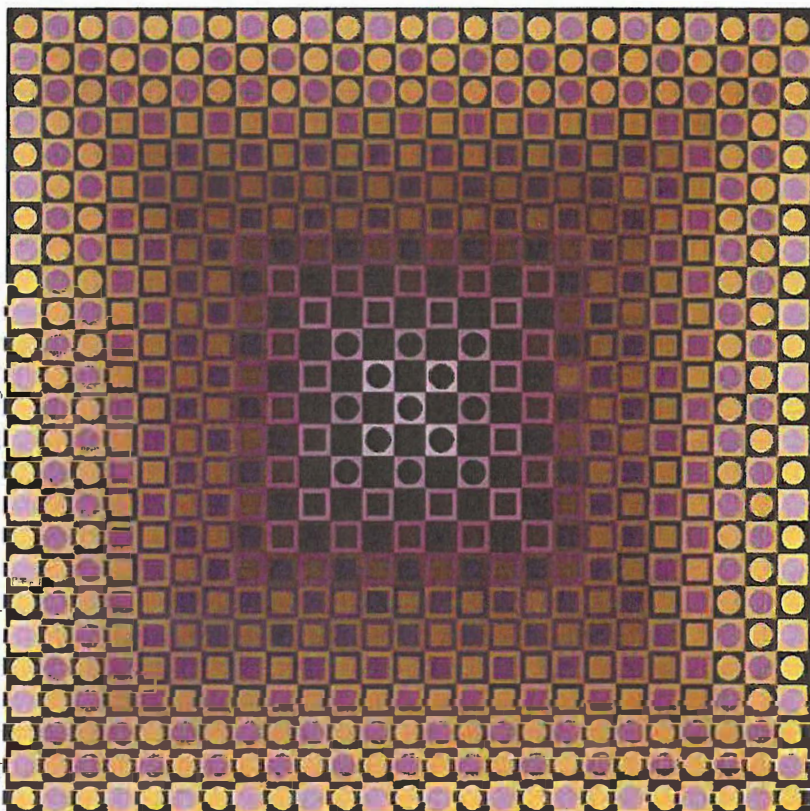
Re.Na II A, 1968 – Victor VASARELY

© Adagp, Paris © Centre Pompidou, MNAM-CCI/Dist. RMN-GP



Arny (Ombre), 1967-1968 – Victor VASARELY

© Adagp, Paris © Centre Pompidou, MNAM-CCI/Philippe Migeat/Dist. RMN-GP



Alom (Rêve), 1966 – Victor VASARELY

Informations pratiques

Centre Pompidou
75191 Paris cedex 04
Tél : 01 44 78 12 33

ACCÈS :

- Métro Hôtel de Ville et Rambuteau
- RER Châtelet-Les-Halles

HORAIRES :

- Ouvert tous les jours de 11 h à 21 h,
le jeudi jusqu'à 23 h,
- Fermé le mardi et le 1^{er} mai

TARIFS :

- Plein tarif : 14 €
- Tarif réduit : 11 €
- Gratuit pour les moins de 18 ans. Les moins de 26 ans*, les enseignants et les étudiants des écoles d'art, de théâtre, de danse, de musique ainsi que les membres de la Maison des artistes bénéficient de la gratuité pour la visite du musée et d'un billet tarif réduit pour les expositions. Accès gratuit pour les adhérents du Centre Pompidou.

- Billet imprimable à domicile sur centrepompidou.fr

* 18-25 ans ressortissants d'un état membre de l'UE ou d'un autre état partie à l'accord sur l'Espace économique européen. Valable le jour même pour le musée national d'art moderne et l'ensemble des expositions.

COMMISSAIRES

Michel GAUTHIER, conservateur, service des collections contemporaines musée national d'art moderne, Arnauld PIERRE, professeur en histoire de l'art contemporain, Université de Paris-Sorbonne (Paris IV), assistés de Mathilde MARCHAND, chargée de recherches au musée national d'art moderne

CHARGÉE DE PRODUCTION

Malika NOUÏ

SCÉNOGRAPHE

Camille EXCOFFON

Le catalogue de l'exposition est publié aux éditions du Centre Pompidou avec des textes de Michel GAUTHIER, Arnauld PIERRE et Jill GASPARINA.